

WAAR MAG JE JE FIETS STALLEN?

Je mag je fiets niet overal achterlaten. Zoek altijd een fietsenstalling in de buurt. Maak je fiets niet vast aan andere fietsen of straatmeubilair (bv. verkeersborden of verlichtingspalen). Daarmee hinder je anderen.

In bepaalde gevallen riskeer je dat de politie je fiets weghaalt of kan je een GAS-boete krijgen:

- ♦ Je stalt je fiets op een plek waardoor voetgangers of hulpdiensten niet meer kunnen passeren.
- ♦ Je fiets staat langer dan 3 weken onaangeroerd in een openbare fietsenstalling. We hangen altijd een label aan je fiets om je te waarschuwen.
- ♦ Je stalt je fiets ergens waar een verbodsbord hangt, zoals:



ZONE

- Martelarenplein en omgeving
- Achterkant van het station
- Rector de Somerplein en omgeving (van Mathieu de Layensplein tot Savoyestraat)
- Tijdens de zomermaanden: Oude Markt, Hogeschoolplein en omgeving
- Op specifieke plaatsen tijdens grote evenementen (o.a. Vismarkt)

Opgelet: Op de terreinen van KU Leuven en in de overdekte fietsenparkings van de NMBS gelden andere regels.

Meer info over je fiets stallen in Leuven vind je op [leuven.be/fiets-parkeren](https://www.leuven.be/fiets-parkeren).



FIETSDIEFSTAL VOORKOMEN

- ♦ Zet je fiets in een **fietsenstalling of fietsenrek**. Maak je kader en wiel vast aan een stevig verankerd voorwerp.
- ♦ Kies voor een fietsenstalling **met toezicht**, of zet je fiets op een **goed verlichte plaats**.
- ♦ Gebruik een **stevig fietsslot** (bij voorkeur 2), zeker in fietsenrekken met een steun voor het voorwiel. Zo kan je zowel aan de steun als aan je frame een slot vastmaken.
- ♦ **Laat geen spullen achter in je fietstassen of op je bagagedrager**. Neem ook zaken mee die je kan losmaken (bv. fietslichtjes, fietscomputer, batterij ...).
- ♦ Fiets thuis stallen? Zet hem **in de garage, het tuinhuis of een bergruimte**, en doe de deur op slot.
- ♦ **Laat je fiets merken**. Dat schrikt dieven af, en na diefstal kan de politie je makkelijker verwittigen als je fiets wordt teruggevonden.

Fiets weggehaald? Haal hem op.

Nadat je fiets werd weggehaald, kan je hem tot 3 maanden na ophaling terugkrijgen in de fietscentrale. Voor een gegraveerde/gemerkte fiets betaal je daarvoor € 5, in andere gevallen € 10. Was je fiets fout gestald, dan betaal je nog een GAS-boete van € 58.

www.verlorenofgevonden.be

MEER INFO

Stad Leuven – Preventiedienst

☎ 016 27 21 92

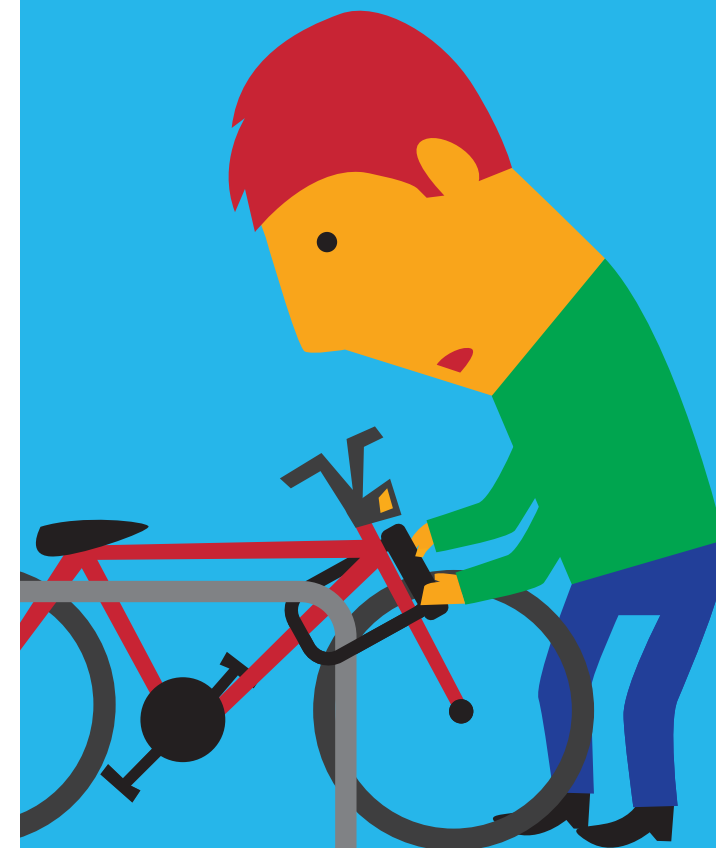
✉ preventie@leuven.be

www.leuven.be/fietsen

V.U.: Mohamed Ridouani, stadsbestuur Leuven, Professor Van Overstraetenplein 1, 3000 Leuven



leuven



Fietsdiefstal voorkomen

Stal je fiets veilig en correct.

LAAT JE FIETS GRATIS MERKEN

Met een fraudebestendige sticker bescherm je je fiets tegen diefstal. Het is geen garantie, maar schrikt dieven wel af en vergroot de kans dat je je fiets terugkrijgt. Op de sticker staat je rijksregisternummer. Zo kan de politie je contacteren als ze je fiets terugvinden.

Je laat je fiets merken bij:

Fietspunt station Leuven

Professor Van Overstraetenplein 1/001, 3000 Leuven

✉ fietspuntleuven@velo.be

☎ 016 21 26 01

Maandag tot en met vrijdag

open van 7 tot 19 uur

Zaterdag open van 8.30 tot 17 uur

Fietscentrale stad Leuven

Diestsesteenweg 102, 3010 Kessel-Lo

✉ fietscentrale@leuven.be

☎ 016 21 09 90

Maandag, dinsdag, woensdag en vrijdag

open van 13 tot 16.30 uur

Donderdag open van 13 tot 16.30 uur

en van 17.30 tot 20 uur

Zaterdag open van 9 tot 13 uur

Velo vzw

Hollestraat 1, 3001 Heverlee

✉ info@velo.be

☎ 016 29 87 40

Maandag tot en met donderdag

open van 9 tot 17 uur

Vrijdag open van 9 tot 15.30 uur

Gemeenschapswachten

Brusselsestraat 63, 3000 Leuven

✉ gemeenschapswachten@leuven.be

☎ 016 27 26 90

Alleen verenigingen, scholen en bedrijven kunnen een merkactie aanvragen bij de gemeenschapswachten. Dat doe je voor minstens 20 fietsen en ten laatste 1 maand op voorhand.



FIETS GESTOLEN, WAT NU?

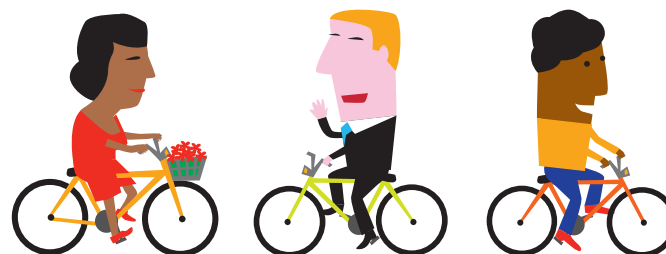
- ◆ **Doe altijd aangifte** bij de politie. Dat kan op verschillende manieren:
 - In een wijkcommissariaat van Politie Leuven
 - Online, via www.police-on-web.be
 - Via de fietscentrale van stad Leuven
- ◆ Beschrijf je fiets zo goed mogelijk: merk, kleur, type (bv. herenfiets, vouwfiets ...), graveernummer, Velo- of KUL-serienummer ...

TIP: *Neem foto's van je fiets. Dat maakt de aangifte makkelijker. Bewaar ook het aankoopbewijs om te bewijzen dat de fiets van jou is, of breng een persoonlijk kenmerk aan. Bij een duurdere fiets kan je een track-and-trace systeem overwegen.*

Wat gebeurt er daarna?

- ◆ Je krijgt een bewijs van je aangifte.
- ◆ Is je fiets terecht? De politie laat je iets weten. Met het aangifteformulier haal je de fiets daarna gratis op bij de fietscentrale.

Meer info lees je op www.leuven.be/fietsen



WAT IS EEN GOED SLOT?

Een goed slot is gemaakt van gehard staal. Daarmee maak je je fiets vast aan een fietsenrek. Twee sloten zijn altijd veiliger dan één.

Enkele voorbeelden van goede fietssloten:



Andere fietssloten, zoals een (spiraal)kabelslot of een smal beugelslot zijn minder veilig. Je kan ze makkelijker doorknippen of -zagen, of laten niet toe dat je ze vastmaakt aan het fietsenrek.



De Nederlandse stichting ART ontwikkelde een beoordeling met sterren, die aangeeft hoe veilig een slot is. Hoe meer sterren, hoe veiliger het slot en hoe kleiner de kans op diefstal.

Meer info lees je op www.stichtingart.nl